

FAGFELLEVDERT ARTIKKEL

Referanse til artikkelen: Jonas Chabchoub, Eli Kvamme & Henrik Ravneng Johansen (2024). Oppsøkende sosialarbeidere som brobyggere i møtet med unge i marginaliserte posisjoner *Fontene forskning*, 17(2), 4-17.

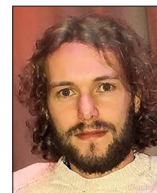
NØKKELOD: OPPSØKENDE SOSIALT ARBEID, MARGINALISERTE UNGE, SOSIAL KAPITAL OG BROBYGGING



Jonas Chabchoub
Fagkonsulent,
Uteseksjonen i Oslo,
Velferdsetaten, Oslo
kommune
jonas.chabchoub@
gmail.com



Eli Kvamme
Førstelektor eme-
rita, VID vitenska-
pelige høgskole
eli.kvamme@vid.no



**Henrik Ravneng
Johansen**
Førsteamanuensis,
VID vitenskapelige
høgskole
henrik.johansen@vid.no

Oppsøkende sosialarbeidere som brobyggere i møtet med unge i marginaliserte posisjoner

Artikkelen utforsker oppsøkende sosialarbeideres kontakt med marginaliserte unge, og er basert på materiale samlet inn gjennom fokusgruppeintervjuer med åtte deltagere. Oppsøkende sosialarbeideres rolle som brobyggere mellom marginaliserte unge og hjelpeapparatet får her et særlig fokus, og i artikkelen konkretiseres hva som ligger i dette gjennom begrepene fremsnakking, oversetting og videreformidling. Utøvelsen av dette arbeidet diskuteres i lys av teori om sosial kapital. Å snakke frem både ungdommene og hjelpeapparatet, å oversette mellom ungdommene og hjelpeapparatet, for slik å legge til rette for videreformidling til andre instanser fremheves som mulige måter å utvikle brobyggende sosial kapital.



Illustrasjon: Eldbjørg Ribe

Denne artikkelen utforsker oppsøkende sosialarbeiders rolle som brobyggere mellom marginaliserte unge og andre deler av hjelpeapparatet. Oppsøkende sosialt arbeid har som primær oppgave å søke kontakt med marginaliserte unge, og arbeide for at de får nødvendig hjelp og støtte. Bakgrunnen for denne formen for sosialt arbeid er en erkjennelse av at hjelpeapparatet ikke nådde denne målgruppen gjennom tradisjonelle tiltak (Erdal, 2006). Hensikten er å nå marginaliserte unge, for å motarbeide sosial eksklusjon (Crimmens et al., 2004). Målet for oppsøkende sosialt arbeid er å skape og opprettholde kontakt med unge ved å arbeide strategisk og målrettet for å få til positive endringer (Pedersen, 2013). På tross av at utgangspunktet var å nå marginaliserte unge, så viser en nasjonal kartlegging at oppsøkende sosialt arbeid anvendes på mange arenaer som skoler, fritidsklubber, sentrumsområder, gater, parker, kjøpesentre, boligområder og hjem, noe som viser at metoden har vært i utvikling (Pedersen, 2016).

Forskning viser at hjelpeapparatet for ungdommer med store behov kan mangle koordinering, være preget av silotenking, rigiditet og lite fleksibilitet; noe som vil føre til fragmentert hjelp som ikke dekker ungdommenes behov (Almqvist & Lassinantti, 2018; Finne et al., 2023; Oldeide et al., 2019). For ungdom med lav byråkratisk kompetanse og en vanskelig livssituasjon, kan kontakten med hjelpeapparatet oppleves særlig slitsom og stressende. Det kan innebære at det er de brukerne som trenger hjelpeapparatet mest som har vanskeligst for å få hjelp (Finne et al., 2023; Nyberg et al., 2022). Den oppsøkende tilnærmingen posisjonerer seg til å hjelpe ungdommer som strever med fragmenterte tjenester på grunn av tjenestenes manglende fleksibilitet (Oldeide et al., 2020a; 2020b). Oppsøkende sosialarbeidere kan derimot på grunn av sin fleksible rolle i hjelpeapparatet fylle behovet for å koordinere hjelp til ungdom og hjelpe dem med å navigere i hjelpeapparatet (Oldeide et al., 2020a).

Vi har ikke funnet forskning som konkret belyser hvordan den brobyggerfunksjonen oppsøkende sosi-

alarbeidere kan ha, utøves i praksis. Artikkelen fokuserer derfor på den praktiske utøvelsen av brobygging, og bidrar til å utvide og utvikle praksisfeltets kjennskap til kompleksiteten i rollen. Problemstillingen som undersøkes er: «Hvordan kan oppsøkende sosialarbeidere bidra til å bygge bro mellom hjelpeapparatet og unge i marginaliserte posisjoner?».

Oppsøkende sosialarbeidere er en del av hjelpeapparatet. Når vi i artikkelen bruker begrepet *andre deler av hjelpeapparatet* henviser vi til andre deler enn oppsøkende virksomhet. Det er ofte deler av hjelpeapparatet som arbeider i lovpålagt første- og andrelinje.

Forskning og litteratur bruker ulike begreper for å beskrive unge mennesker med utfordringer. Flere redegjør for at tiltakene i for stor grad fokuserer på individuelle symptomer, og ikke på strukturelle årsaker som påvirker eller fører til sosiale problemer (Carlsson, 2002; Henningsen et al., 2008; Lavie-Ajayi & Krumer-Nevo, 2013). Vi velger å bruke begrepet marginalisering fordi dette begrepet tar hensyn til sosioøkonomiske og kulturelle forhold (Lavie-Ajayi & Krumer-Nevo, 2013). Begrepet marginalisering er også åpent for maktreelasjoners betydning, i tillegg til individualforklaringer og andre sosioøkonomiske og kulturelle strukturers påvirkning. Marginalisering kan knyttes til sosial kapital, fordi sosial kapital handler om utvikling av individets nettverk og tillit, noe som kan bidra til tilgang på ressurser og muligheter. Marginaliserte unge befinner seg i marginale posisjoner, men det innebærer ikke at de er fastlåst som marginaliserte. I forståelsen av begrepet marginaliserte unge legger vi til grunn: unge personer, 13-25 år, med utfordringer knyttet til utenforskap, psykisk helse, rus, kriminalitet og vold, i tillegg til at de kan være i andre marginale posisjoner.

TIDLIGERE FORSKNING

Marginaliserte unge

Psykisk uhelse og økende mistrivsel hos unge vises ofte til som årsaker til utenforskap og marginalisering. Årsakene til psykisk uhelse kan være vanskelige forhold i oppvekst, alkoholisme, vold og misbruk, og

en rekke strukturelle utfordringer som økonomisk og sosial ulikhet, og manglende koordinering av tjenester (Frøyland et al., 2022). En forskningsoppsummering i 2016 anslo at mellom seks og tolv prosent av unge i alderen 16–24 år sto i fare for varig utenforskap (Olsen et al., 2016). Utfordringene er store for unge som har problemer knyttet til rus, helse, kriminalitet, sosiale forhold eller andre belastende forhold (Hardoy et al., 2017). Til tross for en rekke satsinger over flere år, framstår fremdeles marginaliseringen av unge som en utfordring som mangler gode løsninger (Frøyland et al., 2022).

Tidligere studier viser at marginaliserte unge uttrykker mistillit til offentlige institusjoner og stor samfunnet (Hollerud, 2016; Kuvoame, 2015; Lid et al., 2022; Rosten, 2017). Studiene viser også til at manglende tillit kan ha sammenheng med en etnisk minoritetsposisjon, erfaringer med nabolagsstigma og opplevelse av lite tilhørighet til det norske samfunnet. Marginaliserte unge kan oppleve utfordringer knyttet til gateinvolvering, fattigdom, kriminalitet, rusmisbruk, vold eller andre risikofaktorer. Overgangen til voksenlivet er en periode i livet til marginaliserte unge hvor ulikheter enten kan økes eller reduseres, og deres evne til å knytte kontakter med andre er en viktig faktor for hvordan livene deres utvikler seg (Sapiro & Ward, 2020).

Forskningen viser altså at marginaliserte unge ofte har mistillit til offentlige institusjoner og stor samfunnet. Det kan føre til at de ikke får hjelpen de trenger, noe som igjen kan føre til kriminalitet, rus og sosial eksklusjon. Forskningen beskriver mangel på gode løsninger. Det er derfor interessant å utforske hva som kan bidra til å bygge bro mellom marginaliserte unge og hjelpeapparatet.

Oppsøkende sosialt arbeid

Starten på prosessen i oppsøkende sosialt arbeid handler om å komme i posisjon til å identifisere hvem som trenger hjelp, og å komme i posisjon til den enkelte ungdommen, slik at man kan åpne for endringsarbeid (Andersson, 2013; Henningsen et al., 2008). Oppsøkende metode skjer utenfor de tradi-

sjonelle fritidsklubbene og andre organiserte ungdomstilbud, på steder ungdommene selv har valgt å oppholde seg, i miljøer som sosialarbeidere ikke organiserer (Andersson, 2010, s. 68; Davidson, 2020, s. 259; Szeintuch, 2015). Oppsøkende sosialarbeidere har anledning til å være fleksible, tilpasse seg endringer og bevege seg fritt til nye områder (Andersson, 2014; Andersson, 2018; Fletcher & Bonell, 2009). Denne fleksibiliteten kommer til syne i en nylig studie som viser hvordan oppsøkende sosialarbeidere tilpasset sin praksis til å møte ungdommer digitalt, og gjennomføre oppfølginger utendørs og digitalt under covid-19 (Gunnarsdóttir & Haugstvedt, 2023). Fremgangsmåten i oppsøkende sosialt arbeid fører til fleksibilitet og lydhørhet, noe som legger til rette for at ungdommene selv får mulighet å påvirke sin situasjon basert på hva som er viktig for dem (Davidson, 2020). Uten fleksibilitet ville det vært vanskelig å ha kontakt med ungdom i marginaliserte posisjoner (Dowling, 2020). For oppsøkende sosialarbeidere kan fleksibiliteten likevel skape konflikt mellom å få tillit og å opprettholde gode relasjoner til ungdommene, og samtidig svare på samfunnets eller tjenesteapparatets forventninger (Kloppenberget & Hendriks, 2013).

Forskning på oppsøkende sosialt arbeid rettet mot marginaliserte unge peker på betydningen av brukermedvirkning for å lykkes med oppfølgingen, og viser til at kvaliteten blir sterkt påvirket av ungdommenes mulighet til å uttrykke meninger, stille spørsmål, ta valg og arbeide aktivt sammen med de som skal hjelpe dem (Lee & Charm, 2002; Oldeide et al., 2020b). I en norsk studie blant utsatte ungdommer kom det frem at oppsøkende sosialarbeidere kan fungere som agenter i ungdommenes liv gjennom å fremme brukermedvirkningsprosesser (Oldeide et al., 2020b).

En stor del av de oppsøkende sosialarbeidernes oppfølging består av å koble ungdommer til riktig del av det tilgjengelige hjelpeapparatet (Andersson, 2010; Pedersen, 2011). Pedersen (2011, s. 53) har satt oppfølgingsarbeidet i oppsøkende sosialt arbeid i tre forståelsesrammer:

- Forebyggingsdiskursen: Oppfølgingsarbeid som hjelp gjennom å yte omsorg, støtte og påvirkning gjennom å bli en signifikant annen.
- Formidlingsdiskursen: Oppfølgingsarbeid som målrettet hjelp gjennom å etablere kontakt og formidle utsatte ungdom til kontorbaserte hjelpe-tjenester.
- Kontrolldiskursen: Oppfølgingsarbeid som hjelp gjennom å etablere kontakt og konfrontere ungdoms risikoatferd, eller å videreføre kontroll ved formidling av informasjon til myndighetspersoner som foreldre, barnevern eller politi.

Forskningen viser hvordan den oppsøkende tilnærmingen kan bidra til å styrke ungdommers tilknytning til hjelpeapparatet. Vi vil senere bruke disse forståelsesrammene til å diskutere funnene. Vi vil anvende sosial kapital som teoretisk rammeverk for å forstå hvordan oppsøkende sosialt arbeid kan bidra til å bygge og opprettholde nettverk og relasjoner, og hvordan brobyggerrollen kan bidra til bedre relasjoner mellom marginaliserte unge og hjelpeapparatet.

TEORETISK PERSPEKTIV

Sosial kapital

Nysæther (2004, s. 64) hevder at sosial kapital ligger nært kjerneaktivitetene i sosialt arbeid. Sosial kapital handler om de faktiske eller mulige fordelene som følger med å være en del av et stabilt nettverk av gjensidige relasjoner og anerkjennelse. Et slikt nettverk kan gi medlemmene støtte fra fellesskapet og fungere som anerkjennelse som gir dem fordeler og tillit i ulike sammenhenger (Bourdieu, 1992, s. 119).

Sosial kapital har mange ulike dimensjoner. Putnam (2000) hevder at det viktigste er skillet mellom sammenbindende og brobyggende sosial kapital. Putnam beskriver *sammenbindende sosial kapital* som de sterke relasjonene som utvikler seg mellom mennesker med lignende bakgrunn og interesser. Disse relasjonene gir materiell og emosjonell støtte, og er innadvendte og beskyttende. Sammenbindende sosial kapital refererer til nettverk med høy tetthet av relasjoner mellom medlemmer, der de fleste,

om ikke alle, individer i nettverket er sammenkoblet fordi de kjenner hverandre og har hyppig interaksjon med hverandre (Claridge, 2018). I studiens kontekst er det lett å se en sammenheng mellom de miljøene marginaliserte unge treffes i, og nettverk preget av sammenbindende sosial kapital.

Brobyggende sosial kapital er en type sosial kapital som beskriver forbindelser som knytter mennesker på tvers av skiller som deler samfunnet, som klasse eller religion (Claridge, 2018). Arbeidet som gjøres for å bygge relasjon mellom marginaliserte ungdommer og andre deler av hjelpeapparatet kan betegnes som brobyggende sosial kapital.

Koblende sosial kapital utvider den vanlige distinksjonen mellom sammenbindende og brobyggende sosial kapital, og er en populær distinksjon i nettverksteoriens tilnærming. Koblende sosial kapital kan sees som en utvidelse av brobyggende sosial kapital (Claridge, 2018). Koblende sosial kapital innebærer å koble sosiale relasjoner med personer i maktposisjoner for å få tilgang til ressurser og gjøre muligheter tilgjengelige for dem som hører til ekskluderte grupper (Jordan, 2015; Stone & Hughes, 2002). I en oppsøkende sosialfaglig kontekst kan det for eksempel handle om å koble ungdommer til de deler av hjelpeapparatet som sitter med vedtaks-/beslutningsmyndighet, eller for eksempel til arbeidsgivere som har mulighet til å ansette ungdommer.

Noen former for sosial kapital er innadvendte, enten av valg eller nødvendighet, og har en tendens til å forsterke eksklusive identiteter og homogene grupper (Putnam, 2000, s. 22). Dette kan ha negative effekter, som når kriminelle gjenger bygger sterke relasjoner som kan assistere medlemmene av nettverket til å klare seg, men ikke til å komme videre (Ilan, 2013). I tillegg til utenforskapet de ellers opplever, kan de sterke relasjonene ungdommene opplever i sitt nettverk svekke utviklingen av brobyggende sosial kapital. Putnam (2000) forklarer at vanskeligstilte som får jobber innenfor sitt nettverk er tilbøyelige til å tjene mindre enn de som får jobber utenfor sin gruppe. Dette antyder at brobyggende sosial kapital kan være den mest sosioøkonomisk lønnsomme formen for sosial kontakt. Under mange omsten-

digheter kan både brobyggende og sammenbindende sosial kapital ha kraftige positive sosiale effekter (Putnam, 2000). Når brobygging derimot skjer mellom ulike negative nettverk kan det føre til midlertidige gevinster på lokalt nivå og derfor forsterke langsiktig sosioøkonomisk eksklusjon (Ilan, 2013). Sosialarbeideres rolle i utviklingen av brobyggende sosial kapital hos tjenestemottagere kan ha negative effekter. Når det fokuseres på å bygge forbindelser og samhold med personer utenfor eget nettverk, kan det påvirke samholdet og gjensidigheten med de som tilhører det opprinnelige nettverket (Cheung & Kam, 2010, s. 409).

METODE

Artikkelen er basert på data fra to fokusgruppeintervjuer som undersøkte hvordan oppsøkende sosialt arbeid kan bidra til å bygge relasjon mellom marginaliserte unge og hjelpeapparatet. Vi rekrutterte profesjonsutøvere og erfaringskonsulenter som deltagere gjennom strategiske utvalg. En leder uten personalansvar for mulige deltagere i den oppsøkende tjenesten sendte ut skriftlige invitasjoner på våre vegne. Svaret på invitasjonen gikk til første-forfatter, og ikke lederen som sendte ut invitasjonen. Totalt ble fem erfaringskonsulenter og fem profesjonsutøvere spurt om å delta og åtte av dem svarte ja. Inklusjonskriterier for profesjonsutøvere var at de hadde bakgrunn som sosionomer, barnevernspedagoger eller vernepleiere, og minst fem års erfaring med oppsøkende sosialt arbeid. For erfaringskonsulentene var kriteriene at de skulle være ansatt som erfaringskonsulenter og ha erfaring med å jobbe oppsøkende. En erfaringskonsulent er en person som kan bruke sin livs-/brukerfaring for å komme i kontakt med andre mennesker (Brodahl, 2016, s. 374). Utvalget besto av fem menn og tre kvinner. Ett fokusgruppeintervju besto av fire erfaringskonsulenter, og det andre av fire personer med profesjonsbakgrunn.

Vi rekrutterte både profesjonsutøvere og erfaringskonsulenter for å få data med brukernære perspektiver. Begge gruppene utfører stort sett de samme oppgavene i det oppsøkende arbeidet, og har

samme mål i kontakten med ungdommene. Erfaringskonsulentene og profesjonsutøverne delte mange av de samme erfaringene i arbeidet med ungdommene og hjelpeapparatet, og det var lite uenighet mellom dem. Enigheten kan skyldes fokusgruppens innretning, hvor vi spurte om informantenes erfaringer, og at begge gruppene hadde lang erfaring. I synet på videreformidling la erfaringskonsulentene noe mer vekt enn profesjonsutøverne på behovet for tid til å bygge trygge relasjoner før de avsluttet oppfølgingen, mens profesjonsutøverne i noe større grad enn erfaringskonsulentene fokuserte på behovet for kapasitet til å følge opp nye ungdommer. Vi vurderte det som lite hensiktsmessig å skille mellom hvem som sa hva i funnpresentasjonen, siden funnene i stor grad samsvarte. Hensynet til anonymitet, og det relativt lille utvalget støtter også denne avgjørelsen. Vi bruker betegnelsen oppsøkende sosialarbeider når vi referer til utsagn fra både erfaringskonsulentene og profesjonsutøverne.

Fokusgrupper er spesielt godt egnet hvis en vil lære om erfaringer, holdninger eller synspunkter i miljøer der mange mennesker samhandler (Malterud, 2012a). Begge fokusgruppene tok utgangspunkt i samme intervjuguide. Moderator styrte samtalen mellom deltakerne og sørget for at den avsatte tiden ble brukt hensiktsmessig ut fra prosjektets problemstilling.

Interaksjonen mellom deltagerne fremsto i begge fokusgruppene som engasjert, og de fleste deltagerne var aktive i diskusjonen. I begge fokusgruppene var en deltager med digitalt på en tv-skjerm i rommet på bakgrunn av smittevern hensyn, siden datainnsamlingen foregikk under covid-19. I det ene intervjuet syntes dette ikke å påvirke dialogen i stor grad. I det andre intervjuet var deltageren som deltok digitalt mindre aktiv, og vi antar at den digitale deltagelsen påvirket deltagerens medvirkning i mindre aktiv retning. Det generelle inntrykket er likevel at det var god flyt i dialogen i gruppene, noe som viste seg gjennom høy aktivitet og deltagelse fra majoriteten av deltagerne, og til slutt et omfangsrikt datamateriale.

Etikk

Rekrutteringen av deltagere foregikk blant personer på førsteforfatters fagfelt, på egen arbeidsplass. Derfor var det viktig å legge vekt på frivillighet og deltagerens mulighet til å avslå deltagelse. Vi understreket at data ville bli anonymisert, og at det ikke ville innvirke på arbeidssituasjonen eller forhold til ledere eller kollegaer om de valgte å delta eller trekke seg.

I gjennomføring av fokusgruppene kunne det komme frem informasjon som kunne knyttes til personer som deltok i studien. Det resulterte i at prosjektet var meldepliktig til Norsk senter for forskningsdata (NSD). NSD vurderte at prosjektet var i samsvar med personvernlovgivningen, og vi gjennomførte studien i tråd med meldeskjemaet. Vi innhentet skriftlig informert samtykke og sikret denne informasjonen, som vi makulerte ved ferdigstilling av prosjektet.

Analyse

I analysen fulgte vi Malteruds systematiske tekstkondensering (2017), en analysestrategi utviklet fra tradisjoner som deles av de fleste metoder for analyse av kvalitative data. Metoden gir den uerfarne forskeren en prosess med intersubjektivitet, refleksivitet og gjennomførbarhet, samtidig som den opprettholder et ansvarlig nivå av metodisk rigiditet (Malterud, 2012b). Vi valgte denne analysestrategien fordi første-

forfatter og andreforfatter hadde erfaring med analysestrategien fra tidligere, og fordi analysestrategien er godt egnet til å analysere kvalitative data, danne begreper og forstå nye fenomener (Malterud, 2017). I første fase leste vi for å få et helhetsinntrykk av data-materialets hovedtema om brobygging mellom marginaliserte unge og hjelpeapparatet. I den andre fasen gikk vi gjennom materialet på nytt for å skille ut og sortere det som var relevant for problemstillingen og identifisere (kode) tekstelementer som ga kunnskap om hovedtemaet. I den tredje fasen kondenserte vi det kodede materialet. I praksis betyr det at vi sorterte kodene for å se om noe kunne slås sammen eller innordnes under hverandre. Vi endte med de tre subgruppene fremsnalking, oversetting og videreformidling. Subgruppene hadde nyanser og vi valgte derfor å sortere dem i underkategorier. *Fremsnalking* fikk underkategoriene 1) fremsnalking av hjelpeapparatet og 2) fremsnalking av ungdommene. *Oversetting* fikk underkategoriene 1) å forstå systemet og 2) å forstå ungdommene. *Videreformidling* fikk underkategoriene 1) etablere kontakt og 2) gi slipp. Deretter sammenfattet vi kunnskapen fra hver kode- og subgruppe til analytisk tekst.

I avsnittet om funn organiserer vi presentasjonen ut fra disse hovedkategoriene og underkategoriene, illustrert med sitater fra intervjuene.

Tabell 1. Analyse av materialet

HOVEDTEMA	SUBGRUPPER	UNDERKATEGORIER
Brobygging mellom marginaliserte unge og hjelpeapparatet	Fremsnalking	Fremsnalking av hjelpeapparatet
		Fremsnalking av ungdommene
	Oversetting	Å forstå systemet
		Å forstå ungdommene
	Videreformidling	Etablere kontakt
		Gi slipp

FUNN

De oppsøkende sosialarbeiderne i studien beskrev møter med en ungdomsgruppe der mange hadde psykiske vansker og erfaring med rus og kriminalitet. De forsto atferden som uttrykk for sosioøkonomiske forhold som fattigdom, trangboddhet, vanskeligheter med å få jobb og minoritetsutfordringer. Deltagerne erfarte at deres rolle gjorde det mulig å nå frem til og bygge relasjon til marginaliserte unge gjennom kunnskap om målgruppen og miljøet de marginaliserte unge er en del av. De trakk frem at deres tilstedeværelse og kontakt på ungdommens arena, tid, tilgjengelighet og fleksibilitet, var viktig for å bygge gode relasjoner. De påpekte samtidig at det var viktig å tåle avvisning i kontakten med ungdommene. Flere trakk frem at de fungerte som brobyggere gjennom å koble ungdommene til andre deler av hjelpeapparatet, som en sa:

Det var en ungdom jeg jobbet med i mange år for at han skulle gå til psykolog. Jeg møtte ham på gata og han trengte jo virkelig hjelpeapparatet, men det ble krangling hver gang han møtte noen. (...). Da måtte jeg være brobygger i begge ledd, virkelig.

Vår analyse indikerer at deltagerne identifiserer tre viktige elementer i sin tilnærming til brobygging: fremsnalking, oversetting og videreformidling.

Fremsnalking

Fremsnalking innebærer å 'snakke opp' hjelpetjenestene, gjennom å fortelle ungdommene hva de kan få hjelp med. Det innebærer også å 'snakke opp' ungdommene til hjelpeapparatet, å fremstille dem som individer med hjelpebehov. En deltager fortalte:

Fremsnalking, og det å bli med på møter, gjør at det skaper mer trygghet mellom ungdommen og hjelpeapparatet. Det er viktig å betrygge ungdommen på at vi og resten av hjelpeapparatet ønsker dem vel, for det er det ikke alle som tror.

De oppsøkende sosialarbeiderne fortalte at mange av ungdommene de hadde kontakt med hadde negative erfaringer med hjelpeapparatet. Dette førte til at ungdommene allerede hadde en oppfatning av at de

som skulle hjelpe dem, var imot dem. I ungdomsmiljøene verserte det unyanserte vandrehistorier om hjelpeapparatet, der det for eksempel ikke ble skilt mellom ulike etater som politi og barnevern.

Deltagerne erfarte at ungdommene visste lite om hva for eksempel NAV og barnevern kunne hjelpe med. For at ungdommene skulle få hjelpen de trengte, så de det derfor som viktig og nødvendig å fremsnakke hjelpeapparatet. Flere la vekt på at hjelpeapparatet måtte gi bedre informasjon om hva de kan tilby av hjelp, både for at tilbudene skulle oppleves trygghere og for å gjøre det enklere for ungdommene å finne frem til hvilke rettigheter de har.

De oppsøkende sosialarbeiderne understreket spesielt at både de og hjelpeapparatet må lytte til, håndtere og anerkjenne ungdommens dårlige erfaringer med hjelpeapparatet. I fokusgruppene viste deltagerne selv til flere negative erfaringer med et litt for rigid system:

Det å stå mellom dem (ungdommene) og et hjelpeapparat, når man har en opplevelse av, som den forlengede armen, å være uenige i hvordan ungdommen blir møtt. Den frustrasjonen kan være et sånt slitasjepunkt for denne broen vi er.

Mange av deltagerne kompenserte for det de anså som mangler, ved å ta rollen som fasilitator og hjelpe ungdommene med praktiske utfordringer:

Både fasilitere sånn rent praktisk, fordi veldig mange deler av hjelpeapparatet som disse ungdommene trenger ikke er fleksibelt nok. Det å holde styr på timene, hente om morgenen, kjøre, ja sånne praktiske ting.

Deltagerne hadde også forståelse for andre tjenesters begrensninger i muligheten til å skape en relasjon med ungdommene:

Ja, for jeg tenker på den tiden og fleksibiliteten vi har som oppsøkende sosialarbeidere sammenlignet med noen som sitter på kontor. Hvis du kommer inn på det kontoret får du kanskje bare én mulighet til å bygge relasjoner. Vi får ganske mange muligheter med tanke på at vi er der de er da, der de oppholder seg (...). Da har vi en viktig oppgave med den relasjonen vi bygger, at vi kan videreføre den til hjelpeapparatet.

Deltagerne fortalte at ungdommene ofte brakte med seg negative erfaringer de hadde med systemet inn i møter med andre hjelpeinstanser og at de lett kunne føle seg krenket. For å skape trygghet var de derfor ofte med ungdommene på møtene, og tok på seg rollen med å betrygge ungdommene på at hjelpeapparatet ønsket dem vel. Å skape trygghet gjennom å være med på møter var en prosess som kunne ta tid. En fortalte om det første møtet en ungdom hadde med en psykolog: «Første gang tok det ti minutter før ungdommen gikk ut døra. Så man må gjøre det mange nok ganger til at ungdommen kan fikse det selv».

Oversetting

I møtene med hjelpeapparatet beskrev deltagerne at de fikk en oversetterrolle for å hjelpe ungdommene å forstå systemet og hva som ble sagt: «Vi blir ofte en oversetter når vi er med i møter. Vi hjelper til med denne oversettingen av hva hjelpeapparatet sier, som de (ungdommene) ikke alltid forstår».

På samme måte erfarte deltagerne at det var behov for å bidra til at hjelpeapparatet skulle forstå ungdommene: «Det er ikke alltid ungdommen forstår hva de sier, så det må vi hjelpe dem med. I noen tilfeller må vi oversette begge veier. Det er ikke alltid personer i hjelpeapparatet forstår ungdommens behov og uttrykksformer».

Deltagerne fortalte at ungdommene opplevde å ikke bli hørt av hjelpeapparatet, at hjelpeapparatet ofte diskuterte om dem og ikke med dem. En forklarte hvordan marginaliserte unge er en gruppe som i liten grad har opplevd muligheten til medvirkning i kontakt med hjelpeapparatet. Et viktig tiltak for å få til medvirkning var å hjelpe ungdommene med å bli sett av hjelpeapparatet:

Vi må hjelpe ungdommene å bli sett av hjelpeapparatet som noe annet (...). Vi ser mange sider av ungdommen som ikke hjelpeapparatet gjør. Så det har jeg også brukt tid på. Å spørre ungdommene om jeg kan fortelle det som jeg egentlig vil fortelle for å presse frem at denne personen har det dårlig og trenger hjelp. Så vi har en rolle begge veier der.

Samtidig trakk de frem at tid og rom til å høre ut ungdommene var noe de selv hadde fått skryt for som oppsøkende sosialarbeidere. Deltagerne mente det var et behov for å veilede det øvrige hjelpeapparatet. En beskrev hvordan en slik veiledning kunne være utfordrende:

Det kan jo være fornærmende at jeg som oppsøker skal ringe en psykolog og prøve å fortelle han hvordan han skal gjøre jobben sin. Så der må man også øve seg litt på hvordan man kan ordlegge seg. Men også gi råd til psykologen om hvordan han kan ordlegge seg, og så være med på alle timene i begynnelsen.

Oppsummert fungerer oppsøkende sosialarbeidere som oversettere mellom ungdommer og andre deler av hjelpeapparatet, for å hjelpe ungdommer med å forstå systemet, men også for å gjøre hjelpeapparatet mer bevisst på ungdommens behov.

Videreformidling

Funnene beskriver oppsøkende sosialt arbeid som en forlenget arm til dem som ikke strekker til, og et bindeledd mellom ungdom og hjelpeapparatet. Deltagerne trakk frem at videreformidling til andre deler av hjelpeapparatet var avhengig av trygghet mellom dem som oppsøkende sosialarbeidere og ungdommene: «Vi kan bli med en liten periode, og så etter hvert slippe litt, når ungdommen blir trygg på den andre delen av hjelpeapparatet. For å komme dit må ungdommen være trygg på oss».

I arbeidet med videreformidling beskrev en av deltagerne hvordan utfallet kunne bli feil hvis de var for raske eller for tidlig ute med å sette i gang prosessen med videreformidling. Utfordringen var at rask videreformidling kunne føre til vanskelig relasjon mellom hjelpeapparatet og ungdommen, samtidig som at de er avhengige av å videreformidle til andre i hjelpeapparatet for å ha ressurser til å oppdage og hjelpe nye ungdommer. Noen understreket viktigheten av videreformidling i løpet av et oppfølgingsløp. Deltagerne fortalte at de som oppsøkende sosialarbeidere raskt kunne oppleve at de hadde for mange i oppfølging, og flere var opptatt av at kontakten med den enkelte

ungdommen ikke måtte gå på bekostning av tid til å fange opp nye ungdommer.

DISKUSJON

Å navigere mistillit

I vår studie kom det frem at de oppsøkende sosialarbeiderne opplevde at mange av ungdommene hadde mistillit til hjelpeapparatet. Andre undersøkelser viser også at flere unge i utsatte boområder har negative opplevelser med tjenesteapparatet. Dette kan resultere i mistillit, manglende tro på at de kan få hjelp, og at negative erfaringer ofte fører til mistenksomhet (Henningsen et al., 2009; Hollerud, 2017; Kindt & Strand, 2020). Denne mistilliten kan forsterkes av sammenbindende sosial kapital i de miljøene ungdommene oppholder seg i. De unge kan få dekket sitt behov for å klare seg i eget nettverk, men det felles utenforskapet kan også forsterkes i nettverket, gjennom et fellesskap som har den samme mistilliten og de samme opplevelsene (Ilan, 2013; Putnam, 2000). En slik form for sammenbindende sosial kapital kan imidlertid være nyttig hvis den gjensidige støtten fører til at gode opplevelser med hjelpeapparatet påvirker andre i nettverket.

Våre funn viser at deltagerne så det som nødvendig å fremsnakke hva hjelpeapparatet kunne bistå med. Ungdommens vansker med å forholde seg til hjelpeapparatet, og oppsøkende sosialarbeideres bidrag til å endre dette, er dokumentert i tidligere studier. Det kan blant annet handle om å anerkjenne dårlige erfaringer og å gi sosial og emosjonell støtte for å bidra til mestring (Henningsen et al., 2009; Pedersen, 2011). Å forsøke å knytte ungdommene til andre deler av hjelpeapparatet kan i en sosialfaglig kontekst tolkes som en start på utvikling av brobyggende sosial kapital.

Når oppsøkende sosialarbeidere fremsnakker hjelpeapparatet til ungdommene, og ungdommene til hjelpeapparatet, kan de bidra til å utvikle brobyggende sosial kapital. I denne prosessen kan de oppleve å stå i konflikt mellom forståelsesrammene forebyggingsdiskursen og formidlingsdiskursen (Pedersen,

2011). De oppsøkende sosialarbeiderne skal i formidlerrollen snakke frem hjelpeapparatet. I forebyggingsrollen skal de anerkjenne ungdommens opplevelser og eventuelle negative erfaringer med hjelpeapparatet i forebyggingsrollen, samtidig som de skal agere lojalt mot hjelpeapparatet som helhet. De må altså samtidig både fremsnakke hjelpeapparatet og anerkjenne ungdommens negative erfaringer med hjelpeapparatet. Dette viser hvordan oppsøkende sosialarbeidere kan stå i dilemmaer og konflikter i forsøket på å utvikle brobyggende sosial kapital.

Å bli sett, hørt og forstått

Vår studie avdekket at deltagerne så behov for at oppsøkende sosialarbeidere må oversette mellom marginaliserte unge og andre deler av hjelpeapparatet. Det dreide seg om å hjelpe ungdommene til å bli hørt av hjelpeapparatet, å forklare ungdommens hjelpebehov, og å oversette hjelpeapparatet til ungdommen. Denne prosessen vil bidra til å koble ungdommer til relevant hjelpetilbud, et sentralt mål i oppsøkende sosialt arbeid (Andersson, 2010; Andersson, 2018; Erdal, 2006; Pedersen, 2011).

Å hjelpe ungdommene til å bli hørt av hjelpeapparatet kan være med på å utvikle brobyggende sosial kapital og påvirke de unges muligheter til medvirkning. Det stemmer overens med annen forskning som viser at brukermedvirkning og empowerment er avgjørende for vellykket oppfølging av marginaliserte unge (Connolly & Joly, 2012; Davidson, 2020; Lee & Charm, 2002; Oldeide et al., 2020b). Samtidig kan ikke empowerment-fokuserte tilnærminger overlate ansvaret for å ta beslutninger til ungdommene alene (Malvaso et al., 2016).

Våre funn stemmer også overens med to studier fra Oldeide et al. (2020a; 2020b). De peker på at oppsøkende tjenester spiller en nøkkelrolle i å hjelpe ungdom med å navigere i hjelpesystemet, gi praktisk hjelp og å hjelpe til med å oversette det byråkratiske språket, samt at andre tjenester vil profitere på å utvikle sterkere fokus på de unges ressurser. I tillegg viser andre undersøkelser at mange, og spesielt ungdom, strever med å forstå det byråkratiske sys-

temet og språket. (Finne et al., 2023; Nyberg et al., 2022). Ungdom har ofte lavere byråkratisk kompetanse enn andre, noe som kan henge sammen med at de har vanskeligheter med å forstå informasjon fra hjelpeapparatet (Finne et al., 2023). En viktig ressurs for å nyttiggjøre seg hjelpeapparatet er å ha kunnskap om tjenestens innhold og om sine egne rettigheter (Lo et al., 2016).

Tidligere studier viser at hjelpetjenestene ofte plasserer ungdommenes utfordringer hos individet, forklart som atferdsproblemer, og at ulike problemfokus kan utgjøre et hinder for brukermedvirkning (Follesø, 2011; Henningsen, 2009; Malvaso et al., 2016). Oppsøkende sosialarbeideres fremgangsmåte kan bedre legge til rette for at ungdom kan få brukt og vist frem sine ressurser (Pedersen, 2016). Deltagerne i studien erfarte at ungdom lett følte seg krenket av hjelpeapparatet, og at det derfor var viktig å gi hjelpeapparatet informasjon om dem. Oppsøkende sosialarbeidere kan motvirke disse utfordringene med medvirkning ved å fokusere på ressursene og samarbeide tett med andre tjenester. Det kan hjelpe ungdommene å bli forstått, og påvirke utviklingen av brobyggende sosial kapital.

I vår studie mente deltagerne at det var behov for at oppsøkende sosialarbeidere veileder hjelpeapparatet i det første møtet med ungdommene for å skape forståelse for ungdommenes utfordringer og behov. Funn fra vår studie samsvarer med tidligere forskning som har vist at utsatte ungdommer kan ha en måte å være og uttrykke seg på som kan være vanskelig å forstå, og utfordrende for hjelpeapparatet (Malvaso et al., 2016). Det kan oppstå utfordringer i samarbeidet mellom sosialarbeidere og andre tjenesteytere (Bunger, 2010). De personlige relasjonene mellom ulike tjenesteytere har stor betydning for samarbeidet, og kan føre til bedre koordinering av ungdoms hjelpetilbud (Bunger, 2010). Samarbeid og veiledning kan motvirke utfordringene i møtet mellom ungdommene og hjelpeapparatet, og legge til rette for utvikling av brobyggende sosial kapital.

Det kan oppstå rollekonflikter når oppsøkende sosialarbeidere skal fungere som veiledere og oversettere mellom ungdommene og hjelpeapparatet.

Deltagerne fortalte at de hadde opplevd konflikter når de skulle representere og ivareta ungdommenes interesser, og samtidig balansere, respektere og ikke invadere hjelpeapparatets kompetanseområde. I tillegg skulle sosialarbeidere være brobyggere med hjelpeapparatet på den ene siden, ungdommene på den andre, og utvikle sosial kapital imellom dem. Dette kan være en krevende oppgave siden det krever at tjenesteutøverne går utover sine sosiale, politiske og profesjonelle identiteter for å knytte kontakt med mennesker ulike seg selv (Putnam, 2000).

Videreformidling

De oppsøkende sosialarbeiderne i studien la vekt på at det var nødvendig å formidle ungdom videre i systemet for å ha kapasitet til å være til stede i miljøene, og å fange opp nye ungdommer. Noen beskrev imidlertid utfordringer ved å gi slipp på oppfølgingen av ungdommene, fordi oppfølgingen var avhengig av tillit og relasjon. Deltagerne hadde erfart at det kunne oppstå problemer hvis de startet prosessen med videreformidling for tidlig, og de la derfor vekt på å ha en trygg relasjon til ungdommen før de formidlet dem videre til andre deler av hjelpeapparatet. I disse vurderingene kan kjennetegn ved formidlingsdiskursen og forebyggingsdiskursen (Pedersen, 2011) ved behov for rask formidling gå på tvers av ungdommenes behov for trygge relasjoner i oppfølgingsarbeidet.

Rollen som videreformidler kan knyttes til sosial kapital i form av kobling av sosiale relasjoner, for å få tilgang til ressurser og gjøre muligheter tilgjengelig. En oppsøkende tjeneste kan spille en verdifull rolle ved videreformidling, både for enkeltpersoner i risiko, men også på et strukturelt nivå innenfor et byråkratisk system (Oldeide et al., 2020b). I samarbeid med ungdom forsøker oppsøkende sosialarbeidere å finne best mulig hjelpetilbud fordi de ikke skal dekke alle behov, at andre deler av hjelpeapparatet har god kompetanse, og at de noen ganger kan gi bedre og mer omfattende tilbud (Huhtajärvi, 2007; Erdal 2006). Samtidig kan oppsøkende sosialarbeidere oppleve at hjelpeapparatet ikke alltid har de rette verktøyene til å møte ungdommene.

Henningsen et al. (2008) og Pedersen (2011) påpeker at kravet om at oppsøkende sosialarbeidere skal drive hurtig formidling av ungdom til andre hjelpeinstanser kan oppleves som problematisk. Ikke bare på grunn av motvilje mot å gi slipp på ungdommene, men fordi kravet kan være urealistisk og i strid med ambisjoner om å drive godt formidlingsarbeid. Deltagerne i studien poengterte at rask videreformidling var viktig for å ha ressurser til å oppdage og hjelpe nye ungdommer i miljøene, til tross for at de var klar over at rask videreformidling kunne føre til vanskelige relasjoner mellom hjelpeapparatet og ungdommene. Rask videreformidling kunne derimot ha uønsket effekt hvis det ble etterfulgt av dårlig kontakt mellom hjelpeapparatet og ungdommen.

AVSLUTNING

Denne artikkelen er et bidrag til å belyse hvilke roller oppsøkende sosialarbeidere kan ha i oppfølgingen av marginaliserte unge. Funnene understreker betydningen av å ha oppsøkende sosialarbeidere som bro-

byggere, gjennom å snakke frem både ungdommene og hjelpeapparatet, å oversette mellom ungdommene og hjelpeapparatet, og legge til rette for videreformidling. Analysen indikerer at det er viktig å være bevisst at det er mange konflikter og dilemmaer som må håndteres i utviklingen av brobyggende sosial kapital. Relasjoner mellom ungdom og oppsøkende sosialarbeidere kan isolert ha verdi, men verdien kan bli større dersom relasjonen anvendes til å bygge bro til andre deler av hjelpeapparatet.

Studien er gjort på en stor tjeneste i en stor by. Det er behov for videre forskning på en større bredde av oppsøkende tjenester. Det er også behov for forskning som inkluderer marginaliserte unge og deres erfaringer. Funnene og tidligere forskning tyder på at hjelpeapparatet ikke er tilpasset ungdommene, og at det er et behov for mer fleksible og ikke-rigide tjenester. Forskning bør derfor også omfatte hvordan hjelpeapparatet bedre kan tilpasses marginaliserte unge.

SUMMARY

Outreach youth workers as bridge builders in encounters with youth in marginalized positions

This article explores outreach youth workers' contact with marginalized youth and is based on material collected through focus group interviews with eight outreach youth workers. The role of outreach youth workers as bridges between marginalized youth and the welfare system receives particular focus, and the article concretizes this role through the concepts of advocacy, translation, and referral. We discuss the practice of this work further in light of social capital theory. Speaking up for both the youth and the welfare system, translating between the youth and the welfare system, thereby facilitating referrals to other agencies, are highlighted as ways to develop bridging social capital.

Key words: Outreach youth work, marginalized youth, social capital, and bridge building.

REFERANSER

Almqvist, AL. & Lassinantti, K. (2018). Social Work Practices for Young People with Complex Needs: An Integrative Review. *Child and Adolescent Social Work Journal*, 35(2018), 207-219. <https://doi.org/10.1007/s10560-017-0522-4>

Andersson, B. (2010). *Erfarenheter av uppsökande arbete med vuxna och unga vuxna – en rapport baserad på*

fem forskningscirklar om uppsökande arbete (FoU i Väst/GR Rapport 6: 2010). FOU i Väst. Göteborgsregionens kommunalförbund. <https://goteborgsregionen.se/download/18.47221f60179f6639ff22e/1623338036857/Erfarenheter%20av%20upps%C3%B6kande%20arbete%20med%20vuxna%20och%20unga%20vuxna.pdf>

Andersson, B. (2013). Finding ways to the hard to reach – considerations on the content and concept of outreach work. *European Journal of Social Work*, 16(2), 171-186. <https://doi.org/10.1080/13691457.2011.618118>

Andersson, B. (2014). How do detached youth workers spend their time? Considerations from a time study in Gothenburg, Sweden. *Youth*

- & Policy, (112), 18-34.
- Andersson, B.** (2018). Fringe Work – Street-level Divergence in Swedish Youth Work. I P. Alldred, F. Cullen, K. Edwards & D. Fusco (Red.), *The Sage Handbook of Youth Work Practice*, 284-297. SAGE Publications Ltd.
- Bourdieu, P.** (1992). *An invitation to reflexive sociology*. Polity Press.
- Brodahl, M.** (2016). Hvilken kompetanse er vesentlig å ha for erfaringskonsulenter innen psykisk helse og rus? *Tidsskrift for psykisk helsearbeid*, 13(4), 374-380. <https://doi.org/10.18261/issn.1504-3010-2016-04-09>
- Bunger, A. C.** (2010). Defining service coordination: A social work perspective. *Journal of Social Service Research*, 36(5), 385-401. <https://doi.org/10.1080/01488376.2010.510931>
- Carlsson, Y.** (2002). «Forebyggingskjøkkenet»: Velferdskommunens problemekspansjon og den internasjonale «programindustrien» - konsekvenser for det lokalt forebyggende arbeidet. *Nordisk tidsskrift for kriminalvidenskap*, 89(4). <https://doi.org/10.7146/ntfk.v89i4.71548>
- Cheung, C. & Kam, P. K.** (2010). Bonding and Bridging Social Capital Development by Social Workers. *Journal of Social Service Research*, 36(5), 402-413. <https://doi.org/10.1080/01488376.2010.510945>
- Claridge, T.** (2018). Functions of social capital – bonding, bridging, linking. *Social capital research*, 20(1), 1-8.
- Connolly, J. A. & Joly, L. E.** (2012). Outreach with street-involved youth: A quantitative and qualitative review of the literature. *Clinical Psychology Review* 32(6), 524-534. <https://doi.org/10.1016/j.cpr.2012.05.006>
- Crimmens, D., Factor, F., Jeffs, T., Pitts, J., Pugh, C., Spence J. & Turner P.** (2004). *Reaching socially excluded young people. A national study of street-based youth work*. National Youth Agency, United Kingdom.
- Davidson, E.** (2020). Social justice or social control? An ethnographic study of detached youth work in Scotland. *Scottish Affairs*, 29(2), 254-276. <https://doi.org/10.3366/scot.2020.0318>
- Dowling, N.** (2020). *Detached Youth Work: A critical analysis of theory and practice* [Doktorgradsavhandling]. The University of Gloucestershire. DOI: 10.46289/WEDS3597
- Erdal, B.** (red). (2006). *UteIInne. Oppsøkende sosialt arbeid med ungdom*. Gyldendal Akademisk.
- Finne, J., Sadeghi, T., Løberg, I. B., Bakke, V., Belma, S. & Thørrisen, M. M.** (2023). Predictors of satisfaction with digital follow-up in Norwegian Labor and Welfare Administration: A sequential mixed-methods study. *Social Policy & Administration*, 11(16), 1150-1165. <https://doi.org/10.1111/spol.12936>
- Fletcher, A. & Bonell, C.** (2009). Detaching youth work to reduce drug and alcohol-related harm. *Public Policy Research*, 15(4), 217-223. <https://doi.org/10.1111/j.1744-540X.2008.00543.x>
- Follesø, R.** (red). (2011). *Gi viljen mulighet! Sluttrapport Ungdom i Svevet 2007-2010* (UIN Rapport 12). Universitetet i Nordland.
- Frøyland, K., Alecu, A. I., Ballo, J. G., Leseth A. & Sadeghi T.** (2022). *Inkludering av unge i skole, arbeid og samfunn – en sammenstilling av kunnskap fra nordisk forskning* (AFI-rapport 2022:2). Arbeidsforskningsinstituttet. <https://hdl.handle.net/11250/2984178>
- Gunnarsdóttir, H. M. og Haugstvedt, H.** (2023). Tilpasning innenfor kjente rammer: Oppsøkende sosialarbeideres erfaring med og tilpasning av arbeidet under COVID-19 i Norge. *Tidsskriftet forebygging.no*, (3). <https://doi.org/10.21340/czrz-wg37>
- Hardoy, I., Røed, K., Simson, K. v. & Zhang, T.** (2017). Effekter av arbeidsmarkedspolitikken rettet mot ungdom i Nord-Europa – en meta-analyse. *Søkelys på arbeidslivet*, 34(03), 167-181. <https://doi.org/10.18261/issn.1504-7989-2017-03-02>
- Henningsen, E., Backe, Å. T., Berg, E. K. U., Egge, M., & Eidsvåg, G.** (2009). *Oppsøkende og utadrettet arbeid overfor ungdom utenfor opplæring og arbeidsliv*. Barne- og likestillingsdepartementet. <https://www.regjeringen.no/globalassets/upload/bld/barn-og-ungdom/rapport-2009-oppsokende-og-utadrettet-arbeid-overfor-ungdom-utenfor-opplaring-og-arbeidsliv.pdf>
- Henningsen, E.** (2009). Bekymringsblikket. *Tidsskrift for ungdomsforskning*, 9(2), 3-23.
- Henningsen, E., Gotaas, N. & Feiring, M.** (2008). *Møter med ungdom i velferdsstatens frontlinje. Arbeidsmetoder, samarbeid og dokumentasjonspraksis i oppsøkende ungdomsarbeid*. (NIBR Rapport 2). Norsk institutt for by- og regionforskning.
- Hollerud, S. M. S.** (2016). Under brua: En kartlegging av unge menn som selger rusmidler på Vaterland, HKH-rapport fra Uteseksjonen. Velferdsetaten i Oslo kommune. <https://uteseksjonen.no/dokumentfil7>
- Huhtajärvi, P.** (2007). Professionellt uppsökande arbete. I Hoikkala, T. & Sell, A. (red.) *Ungdomsarbete är nödvändigt. Teoretisk underbyggnad, metodernas begränsningar och möjligheter* (s. 134-147). Ungdomsforskningsnätverket/ Ungdomsforskningsällskapet.
- Ilan, J.** (2013). Street social capital in the liquid city. *Ethnography*, 14(1), 3-24. <https://doi.org/10.1177/1466138112440983>
- Jordan, J.** (2015). *A Study in How Linking Social Capital Functions in Community Development* [Doktorgradsavhandling]. University of Southern Mississippi.
- Kindt, M. T. & Strand, A. H.** (2020). *Hele mennesker – delte tjenester. Utenforskap blant unge i utsatte boområder*. (Fafo-rapport 12). Institutt for arbeidslivs- og velferdsforskning. <https://www.fafo.no/images/pub/2020/20747.pdf>
- Kloppenber, R. & Hendriks, P.** (2013). Outreach approaches in the private domain: An international study. *European Journal of Social Work*, 16(5), 605-619. <https://doi.org/10.1080/13691457.2012.732930>
- Kuvoame, M. B. B.** (2015). *In Search of Care: How marginalised street-involved black and minority ethnic youths tackle the psychoaffective injuries of multiple and prolonged marginality in a white workfare state*. [Doktorgradsavhandling]. Universitetet i Oslo.
- Lavie-Ajayi, M. & Krumer-Nevo, M.** (2013). In a different mindset: Critical youth work with marginalized youth. *Children and Youth Services Review*, 35(10), 1698-1704. <https://doi.org/10.1016/j.childyouth.2013.07.010>
- Lee, F.W. & Charm, L. M.** (2002). The Possibility of Promoting User Participation in Working with High-risk Youth. *British Journal of Social Work*, 32(1), 71-92. <https://doi.org/10.1093/bjsw/32.1.71>
- Lid, S., Rosten, M. G., Dullum, J. V., Hyggen, C., & Andersen, P. L.** (2022). *Forebyggende tiltak mot ungdomskriminalitet i Oslo kommune* (NOVA-rapport 8:2022). Velferdsforskningsinstituttet NOVA, OsloMet - storbyuniversitetet. <https://oda.oslomet.no/oda-xmlui/bitstream/handle/11250/3054910/NOVA-Rapport-8-2022.pdf?sequence=5&isAllowed=y>
- Lo, C., Olsen, T., & Anvik, C. H.** (2016). *Mellom linjene? En kunnskapsstatus om ungdom med sammensatte behov for offentlig velferdstjenester*. (NF-notat 1011-2016). Nordlandsforskning. https://nforsk.brage.unit.no/nforsk-xmlui/bitstream/handle/11250/2730765/Arbeidsnotat+1011_2016+Mellom+linjene.pdf?sequence=1
- Malterud, K.** (2012a). *Fokusgrupper som forskningsmetode for medisin og helsefag*. Universitetsforlaget.
- Malterud, K.** (2012b). Systematic text condensation: A strategy for qualitative analysis. *Scandinavian Journal of Public Health*, 40(8), 795-805. <https://doi.org/10.1177/1403494812465030>
- Malterud, K.** (2017). *Kvalitative forskningsmetoder for medisin og helsefag*. Universitetsforlaget.
- Malvaso, C., Delfabbro, P., Hackett, L., & Mills, H.** (2016). Service approaches to young people with complex needs leaving out-of-home care. *Child Care in Practice*, 22(2), 128-147. <https://doi.org/10.1080/13575279.2015.1118016>
- Nyberg, T. E., Holbæk-Hanssen, J., Thorgersen, A., Otterbekk, S. R., Eikemo, K. & Friis-Petersen, S.** (2022). NAVs personbrukerundersøkelse 2022: Mennesket og NAV. *Norges arbeids- og velferdsadministrasjon*. <https://www.nav.no/no/nav-og-samfunn/kunnskap/analyser-fra-nav/analyser-andre-temaer>
- Nysæther, L. A.** (2004). Kan begrepet sosial kapital anvendes i sosialt arbeid? *Nordisk sosialt arbeid*, 24(1), 63-76. <https://doi.org/10.18261/ISSN1504-3037-2004-01-06>
- Oldeide, O., Holsen, I. & Fosse, E.** (2019). Collaboration for drug prevention: Is it possible in a «siloe» governmental structure? *The International Journal of Health Planning and Management*, 34(4), 1556-1568. <https://doi.org/10.1002/hpm.2846>
- Oldeide, O., Holsen, I. & Fosse, E.** (2020a). Local drug prevention strategies through the eyes of policy makers and outreach social workers in Norway. *Health and Social Care in the Community* 29(2), 376-384. <https://doi.org/10.1111/hsc.13096>
- Oldeide, O., Holsen, I. & Fosse, E.** (2020b). Youth perspective on outreach service: A safety net for at-risk youth in a municipality. *Children and Youth Services Review*, 116, Artikkel 105234. <https://doi.org/10.1016/j.childyouth.2020.105234>
- Olsen, T., Hyggen, C., Tägtström, J. & Kolouh-Söderlund, L.** (2016). Unge i risiko - overblik over situasjonen i Norden. I T. Wulf-Andersen, R. Follesø & T. Olsen (Red.), *Unge, udenforskap og social forandring Nordiske perspektiver* (s. 39-68). Frydenlund Academic.
- Pedersen, H.** (2011). *Oppfølgingsarbeid i oppsøkende tjenester. En diskursanalytisk tilnærming* [Mastergradsavhandling]. Høgskolen i Oslo.
- Pedersen, H.** (2013). Den mytiske utekontakten - forebyggingsfeltets sjarlatan? *Rusfag – artikkelsamling fra KoRus*. 10(2), 99-110.
- Pedersen, H.** (2016). *Kartlegging av oppsøkende ungdomsarbeid i kommunene 2015*. Korus Oslo, Velferdsetaten.
- Putnam, R. D.** (2000). *Bowling alone: The collapse and revival of American community*. Simon and Schuster.
- Rosten, M. G.** (2017). Territoriell stigmatisering og gutter som «leker getto» i Groruddalen. *Norsk sosiologisk tidsskrift*, 1(1), 53-70
- Sapiro, B. & Ward, A.** (2020). Marginalized Youth, Mental Health, and Connection with Others: A Review of the Literature. *Child and Adolescent Social Work Journal*, 37(2020), 343-357. <https://doi.org/10.1007/s10560-019-00628-5>
- Stone, W., & Hughes, J.** (2002). *Social capital: Empirical meaning and measurement validity* (AIFS Rapport 27). Australian Institute of Family Studies. https://aifs.gov.au/sites/default/files/publication-documents/RP27_o.pdf
- Szeintuch, S.** (2015). Street work and outreach: A social work method? *British journal of Social Work*, 45(6), 1923-1934. <https://doi.org/10.1093/bjsw/bcu103>